



# docuglobe

Neue Funktionen in  
docuglobe



<b>1</b>	<b>Neues in docuglobe .....</b>	<b>3</b>
1.1	Review Funktion für das gesamte Dokument.....	3
1.2	Offlinebearbeitung für Dokumente.....	4
1.3	Strukturelle und typografische Kontrolle (Formatchecker).....	5
1.4	Erweiterung Variantenmanagement .....	7
1.5	Videos in Informationsmodule einbinden.....	8
1.6	Verbesserungen in der Bedienung .....	9
1.6.1	Maximieren der Objektliste.....	9
1.6.2	Batchliste speichern .....	9
1.6.3	Suchfilter speichern.....	10
1.7	Variablensteuerung .....	11
1.7.1	Teil-Import und -export.....	11
1.7.2	Automatisches Auschecken von sprachabhängigen Variablen.....	11
1.7.3	Erweitertes Rechtekonzept .....	12
1.8	Übersetzungsprozess.....	13
1.8.1	Mehrere Dokumente übersetzen .....	13
1.8.2	Standardschnittstelle COTI .....	13
1.8.3	Module erneut auschecken .....	13
1.8.4	Kommentare für Übersetzungen .....	14
1.8.5	Erweiterung Ereignisprotokoll Modul.....	15
1.9	Weitere Funktionen .....	16
1.9.1	E-Mail Benachrichtigung bei Aufgabenerstellung.....	16
1.9.2	Benutzer Optionen - Letzte Sitzung speichern .....	16
1.9.4	Eigene Startseite oder Grafik .....	17
1.10	Import von Recherchedaten .....	17

# 1 Neues in docuglobe

## 1.1 Review Funktion für das gesamte Dokument

Diese Funktion ermöglicht es Ihnen, Dokumente in den Review, zur Korrektur und Ergänzung zu geben. Hierzu ist kein docuglobe-Zugriff nötig.



---

### Hinweis

Die Funktion Review ist nur aktiv, wenn mindestens 1 Modul in Bearbeitung ist.

---

### Export

Das Dokument erhält immer den Namen Review.docx und darf nicht umbenannt werden.

### Reviewbearbeitung

Nur die Inhalte, die in docuglobe in Bearbeitung sind, können verändert werden.

### Import

Nach der Bearbeitung können Sie das Dokument importieren und Sie können entscheiden, ob die Module nach dem Import den Status "fertig" oder "in Bearbeitung erhalten sollen.

Weiterhin ist es möglich auch mögliche Übersetzungen zurück zu setzen.

## 1.2 Offlinebearbeitung für Dokumente

Diese Funktion ermöglicht es Ihnen, Dokumente außerhalb von docuglobe und dem Netzwerk bearbeiten zu können. Hierzu ist kein docuglobe-Zugriff nötig.

### **Export**

Module mit dem Status "fertig" werden für die Offlinebearbeitung gesperrt und sind nicht veränderbar. Nur Module mit dem Status "in Bearbeitung" können verändert werden.

---



### **Hinweis**

Legen Sie in Ihrem neuen Dokument eine möglichst genaue Modulstruktur fest, damit anhand dieser auch der Import stattfinden kann.

---



### **Hinweis**

Die Funktion Offline ist nur aktiv, wenn mindestens 1 Modul in Bearbeitung ist.

---

Im Exportverzeichnis sind alle benötigten Vorlagen als auch das Dokument enthalten. Das Dokument erhält immer den Namen "OfflineDocument".

### **Offlinebearbeitung**

Starten Sie die Offlinebearbeitung des Dokuments durch Doppelklick auf die OfflineEdit.exe.

Sowohl Word als auch die Ihnen bekannten docuglobe-Menübänder werden geladen. Somit stehen ihnen alle Funktionalitäten für die Erstellung Ihrer Inhalte zur Verfügung.

Nur die Inhalte, die in docuglobe den Status "in Bearbeitung" haben, können verändert werden.

### **Import**

Nach der Bearbeitung können Sie das Dokument importieren. Sie können entscheiden, ob die Module nach dem Import den Status "fertig" oder "in Bearbeitung" erhalten sollen.

Weiterhin ist es möglich auch mögliche Übersetzungen zurück zu setzen.

### 1.3 Strukturelle und typografische Kontrolle (Formatchecker)

Mit docuglobe haben Sie die Möglichkeit, sowohl eine typografische als auch Formatprüfung und Korrektur von Informationsmodulen vorzunehmen.

Folgende Korrekturen werden automatisch über die Funktion **Speichern** geprüft oder korrigiert:

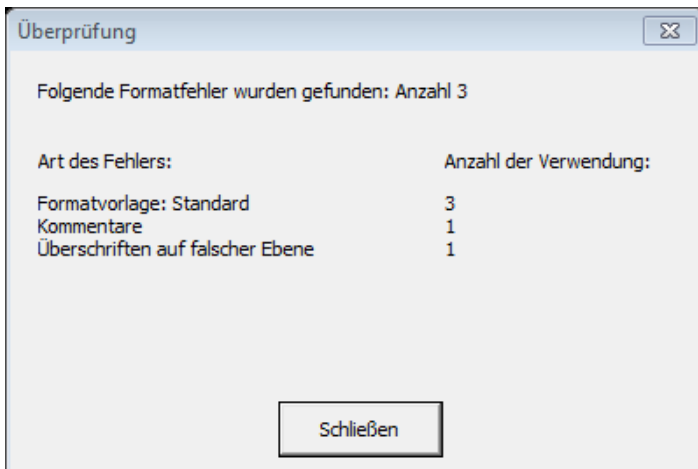
- Doppelte Leerzeichen.
- Doppelte Punkte, Kommata, Ausrufungszeichen, Fragezeichen und Doppelpunkte am Satzende.
- Leerzeichen vor Punkt, Komma, Ausrufungszeichen, Fragezeichen und Doppelpunkt.
- Leerzeichen nach oder vor geschütztem Leerzeichen.
- Korrektur fehlerhafter Indexeinträge.

Wird eine manuelle Formatprüfung durchgeführt, finden folgende Prüfungen statt:

- Verwendung der Formatvorlage Standard.
- Fehlerhafte Strukturierung der Überschriftenformate in einem Modul (z.B. Überschrift Ebene 3 folgt auf Überschrift Ebene 1).
- Vorhandene Kommentare.

Die manuelle Prüfung kann über das Module-Menüband aufgerufen

werden  .



Das Ergebnis zeigt Ihnen sowohl die enthaltenen Fehler als auch die Anzahl an. Jeder Fehler im Modul wird mit einem Kommentar hervorgehoben.

Sämtliche Kommentare der docuglobe Prüfung werden über Speichern automatisch gelöscht.

## 1.4 Erweiterung Variantenmanagement

Neu in docuglobe ist das Aktivieren/Deaktivieren einzelner Module innerhalb der Modulgruppe.

Wird eine Modulgruppe deaktiviert, werden alle enthaltenen Objekte ebenfalls deaktiviert.

Einzelne enthaltene Objekte einer Modulgruppe können aktiviert oder deaktiviert werden.

Pos.	Pfad	Name	Status			+	Neue Variante
1	/Technische Dokumentation/Überschriften/1	Kontaktadressen	fertig				<input checked="" type="checkbox"/>
2	/Technische Dokumentation/Adressen	Kontaktadressen kpl.	fertig				<input checked="" type="checkbox"/>
3	/Technische Dokumentation	---- Seitenumbruch --...	fertig				<input checked="" type="checkbox"/>
4	/Technische Dokumentation/Sicherheit	Sicherheitskapitel Frä...	fertig				<input checked="" type="checkbox"/>
4.1	/Technische Dokumentation/Sicherheit	Allgemeines zur Sich...	fertig				<input checked="" type="checkbox"/>
4.2	/Technische Dokumentation	---- Seitenumbruch --...	fertig				<input checked="" type="checkbox"/>
4.3	/Technische Dokumentation/Sicherheit/Hinweise zum Pe...	Hinweise zum Perso...	fertig				<input type="checkbox"/>
4.3.1	/Technische Dokumentation/Sicherheit/Hinweise zum...	Bediener	fertig				<input checked="" type="checkbox"/>
4.3.2	/Technische Dokumentation	---- Seitenumbruch --...	fertig				<input checked="" type="checkbox"/>
4.3.3	/Technische Dokumentation/Sicherheit/Hinweise zum...	Service	fertig				<input checked="" type="checkbox"/>
4.4	/Technische Dokumentation	---- Seitenumbruch --...	fertig				<input checked="" type="checkbox"/>
4.5	/Technische Dokumentation/Sicherheit/Bestimmungsge...	Fräsmaschine	fertig				<input checked="" type="checkbox"/>
4.6	/Technische Dokumentation/Sicherheit	Gewahlleistungsbesti...	fertig				<input checked="" type="checkbox"/>
5	/Technische Dokumentation	---- Seitenumbruch --...	fertig				<input checked="" type="checkbox"/>
6	/Technische Dokumentation/Beschreibung/Fräsmaschine	Aufbau - FB 106 X	fertig				<input checked="" type="checkbox"/>
7	/Technische Dokumentation	---- Seitenumbruch --...	fertig				<input checked="" type="checkbox"/>
8	/Technische Dokumentation/Beschreibung/Fräsmaschine	Eigenschaften	fertig				<input checked="" type="checkbox"/>
9	/Technische Dokumentation/Beschreibung	Das Verfahren	fertig				<input checked="" type="checkbox"/>
10	/Technische Dokumentation	---- Seitenumbruch --...	fertig				<input checked="" type="checkbox"/>
11	/Technische Dokumentation/Steuerung	Steuerungskapitel	fertig				<input checked="" type="checkbox"/>
11.1	/Technische Dokumentation/Steuerung	Steuerungsaufbau	fertig				<input checked="" type="checkbox"/>
11.2	/Technische Dokumentation/Steuerung	Grundelemente	fertig				<input checked="" type="checkbox"/>
11.3	/Technische Dokumentation	---- Seitenumbruch --...	fertig				<input checked="" type="checkbox"/>
11.4	/Technische Dokumentation/Steuerung	Programmbeispiel	fertig				<input checked="" type="checkbox"/>
12	/Technische Dokumentation	---- Seitenumbruch --...	fertig				<input checked="" type="checkbox"/>
13	/Technische Dokumentation/Inbetriebnahme	Standortwahl	fertig				<input checked="" type="checkbox"/>
14	/Technische Dokumentation/Inbetriebnahme	Elektrischer Anschluss	fertig				<input checked="" type="checkbox"/>
15	/Technische Dokumentation	---- Seitenumbruch --...	fertig				<input checked="" type="checkbox"/>
16	/Technische Dokumentation/Wartung	Wartungskapitel Fräs...	fertig				<input checked="" type="checkbox"/>
16.1	/Technische Dokumentation/Wartung	Legende zum Wartu...	fertig				<input checked="" type="checkbox"/>
16.2	/Technische Dokumentation/Wartung/Wartungsplan	Fräsmaschine	fertig				<input checked="" type="checkbox"/>
17	/Technische Dokumentation	---- Seitenumbruch --...	fertig				<input checked="" type="checkbox"/>
18	/Technische Dokumentation/Behebung von Betriebsstörungen	Allgemein	fertig				<input checked="" type="checkbox"/>
19	/Technische Dokumentation	---- Seitenumbruch --...	fertig				<input checked="" type="checkbox"/>
20	/Technische Dokumentation/Technische Daten/Fräsmaschin...	Dimensionen	fertig				<input checked="" type="checkbox"/>
21	/Technische Dokumentation/Technische Daten/Fräsmaschin...	Maschinendaten	fertig				<input checked="" type="checkbox"/>

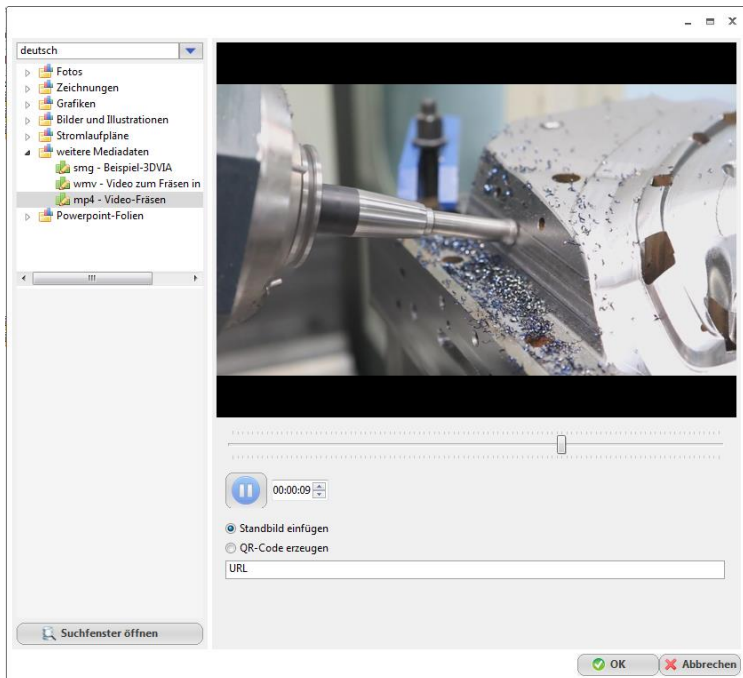
Weiterhin können Sie über die Admin-Optionen einstellen, ob neu eingefügte Objekte in der Objektliste aktiv oder inaktiv sein sollen.

## 1.5 Videos in Informationsmodule einbinden

Um multimediale Dokumentation erstellen zu können, ist es möglich Videos in Informationsmodule einzubinden.

Voraussetzung für diese Funktion ist die Verwaltung der Videos in der Fremddateiverwaltung.

Die Videofunktion steht Ihnen im Modul-Ribbon, in der Gruppe Funktion in Word zur Verfügung.



Sie können sowohl ein Standbild als auch einen QR-Code für Ihre gedruckte Dokumentation definieren.



### Hinweis

Wird ein QR-Code eingefügt, muss das Video an der hinterlegten Internet-Adresse manuell hochgeladen werden.

Wird das Dokument als Online-Publikation erstellt, werden die Videos integriert. In einem gedruckten Dokument wird entweder das Standbild oder der QR-Code eingefügt.



## 1.6 Verbesserungen in der Bedienung

### 1.6.1 Maximieren der Objektliste

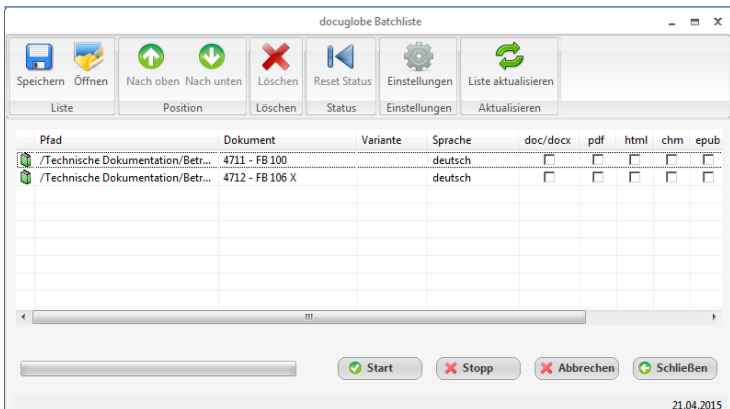
Um die Ansicht der Eigenschaft oder der Objektliste zu vergrößern, können Sie die Baumansicht ausblenden und bei Bedarf einblenden.



Hierzu steht Ihnen ein Button im unteren linken Bereich von docuglobe zur Verfügung.

### 1.6.2 Batchliste speichern

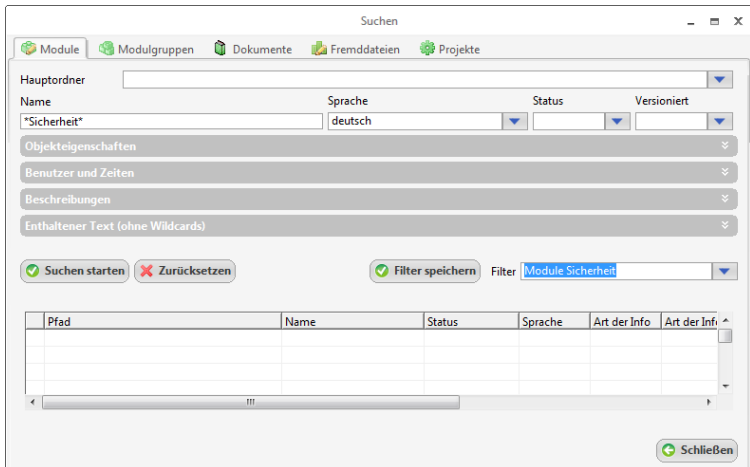
In docuglobe steht Ihnen in der Batchliste die Funktion Liste speichern neu zur Verfügung. Mit dieser Funktion haben Sie die Möglichkeit, eine wiederkehrende Liste von Publikationen erneut aufzurufen.



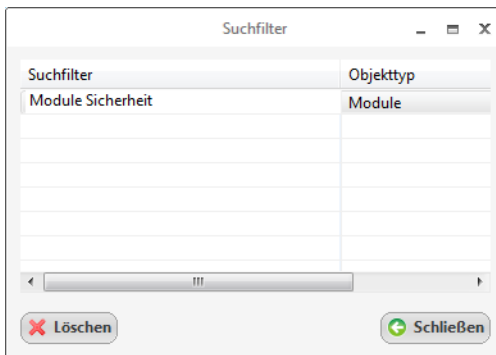
### 1.6.3 Suchfilter speichern

In docuglobe steht Ihnen in der Suche die Funktion Suchfilter speichern neu zur Verfügung. Somit haben Sie die Möglichkeit, schnell auf wiederkehrende Suchmuster zurückzugreifen.

Die Filter werden benutzerbezogen gespeichert. Ein gespeicherter Suchfilter steht nur einem Benutzer zur Verfügung.



Sie können die Suchfilter über das Ribbon System - Benutzeroptionen sowohl löschen als auch namentlich ändern.

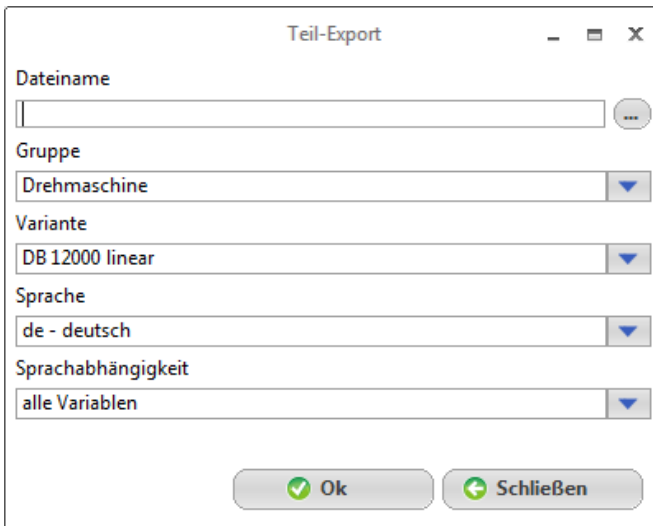


## 1.7 Variablensteuerung

### 1.7.1 Teil-Import und -export

Diese Funktion ist nur für docuglobe-Anwender, die die Variablensteuerung verwenden.

Durch den Teil-Import und auch-export haben Sie die Möglichkeit, Teilbereiche Ihrer variablen Werte zu exportieren und in Excel zu bearbeiten.



Sie können entscheiden, ob Sie eine gesamte Gruppe, eine Variante oder auch nur bestimmte Variablen exportieren möchten.



---

#### Hinweis

In der exportierten Excel-Tabelle dürfen die Werte in den Tabellenspalten GID, Gruppe, VrtID, Variante, VrbID, Variable und VrbTyp nicht verändert werden.

---

### 1.7.2 Automatisches Auschecken von sprachabhängigen Variablen

Diese Funktion ist nur für docuglobe-Anwender, die die Variablensteuerung verwenden.

Sind in Ihren Modulen sprachabhängige Variablen enthalten, die mit übersetzt werden müssen, wird mit den Modulen ebenfalls eine Excel-Datei ausgecheckt.

### 1.7.3 Erweitertes Rechtekonzept

In docuglobe wurden administrative und redaktionelle Rechte in der Variablensteuerung getrennt.

Somit stehen Ihnen nur mit Variablensteuerung-Administrationsrechten folgende Funktionen zur Verfügung:

- Teil-Export
- Teil-Import
- Anlage von Gruppen.

## 1.8 Übersetzungsprozess

### 1.8.1 Mehrere Dokumente übersetzen

In docuglobe haben Sie die Möglichkeit mehrere Dokumente zu markieren und diese zu übersetzen.

Weiterhin können diese Dokumente auch direkt ausgecheckt werden.

### 1.8.2 Standardschnittstelle COTI

Der Verband Deutscher Redaktions- und Content-Management-System Hersteller e.V. (DERCOM) hat gemeinsam eine Standardschnittstelle für den Austausch von Übersetzungsdaten entwickelt.

Die Schnittstelle kann in 3 Stufen integriert werden:

- Level1: Datenpaket wird aus docuglobe als ZIP-Archiv erstellt.
- Level2: Level1 + automatische Überwachung eines Austauschverzeichnisses zwischen docuglobe und TMS.
- Level3: Level2 + automatische Statusabfragen und Projektbeeinflussung im TMS von docuglobe aus möglich.

### 1.8.3 Module erneut auschecken

Module, die bereits den Status "ausgecheckt" besitzen, können erneut ausgecheckt werden.

Wenn z. B. eine Übersetzung früher geliefert werden muss, als die, die bereits ausgecheckt wurde, können die Module erneut ausgecheckt werden.

Die 2. Übersetzung "überholt" die 1. Übersetzung.

### 1.8.4 Kommentare für Übersetzungen

Beim Auschecken ist es möglich einen Kommentar zu vergeben. Der Kommentar wird in der Liste Checkout-Jobs angezeigt.

Sprachenauswahl

Bitte wählen Sie die Quell-Sprache aus.

Ausgangssprache: deutsch      --- nach --->      Zielsprache: spanisch

Bereits ausgecheckte Module erneut auschecken

Kommentar: Übersetzer Herr Garcias.

OK      Abbrechen

Dokument	Sprache	Datum	Benutzer	Kommentar
ÜbersetzungI	englisch	2015-04-21 15:32:13	Christian Paul	
ÜbersetzungI	spanisch	2015-04-21 15:59:29	Christian Paul	Übersetzer Herr Garcias.

Alle gelben Module auf rot      Löschen      Schließen

Weiterhin können Sie bereits ausgecheckte Module erneut auschecken, damit die Übersetzung eine bereits ausgecheckte Übersetzung "überholen" kann.

### 1.8.5 Erweiterung Ereignisprotokoll Modul

In docuglobe können Sie erkennen mit welchem Dokument das Modul in der entsprechenden Sprache ausgecheckt wurde.

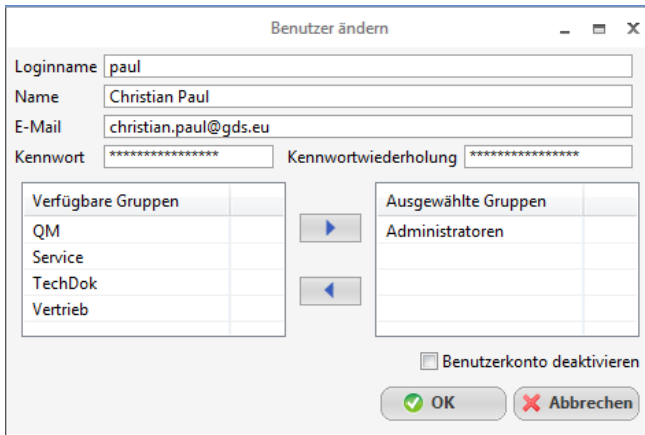
Die Information wird in dem Eintrag "ausgecheckt" als Kommentar hinterlegt.

Eigenschaften			
Name		Sprache	Status
Allgemeines zur Sicherheit		französisch	ausgecheckt
Art der Info			
Hinweis			
Beschreibung		Änderungsbeschreibung	
Ereignis	Redakteur	Datum	Kommentar
Ausgecheckt	Hans Mustermann	Fr Apr 24 14:10:41 MESZ 2015	Mit Dokument: 4712 - FB 106 X
Geändert	Hans Mustermann	Mo Mär 24 08:45:40 MEZ 2014	

## 1.9 Weitere Funktionen

### 1.9.1 E-Mail Benachrichtigung bei Aufgabenerstellung

In der Benutzerverwaltung können zukünftig E-Mail-Adressen hinterlegt werden.



Hierdurch wird dem Benutzer eine E-Mail zugesendet, sobald dem Benutzer eine Aufgabe zugewiesen wurde.

### 1.9.2 Benutzer Optionen - Letzte Sitzung speichern

In den Benutzer-Optionen steht Ihnen die Funktion "Letzte Sitzung speichern" zur Verfügung.

Ist diese aktiviert, wird docuglobe mit geöffneten Verzeichnissen gestartet und Sie können an derselben Stelle weiterarbeiten, wo Sie docuglobe zuletzt verlassen haben.

Beschreibung	Wert
Letzte Sitzung speichern?	Haken gesetzt = JA



### 1.9.3

#### 1.9.4 Eigene Startseite oder Grafik

In docuglobe können Sie eine eigene Startgrafik oder Website angeben. Diese können Sie sowohl über die Admin-Optionen oder auch über die Benutzer-Optionen einstellen.

Somit haben Sie die Möglichkeit, wichtige Informationen oder auch den Redaktionsleitfaden direkt zugänglich zu machen.

#### 1.10 Import von Recherchedaten

gds stellt Ihnen weiterhin kostenlos die Recherche-App info2App im Play-Store zur Verfügung. Somit steht die App allen Smartphone und Tablet Besitzer mit einem Android Betriebssystem zur Verfügung.

Mit info2app vereinfachen Sie den Workflow Ihrer Technischen Dokumentation deutlich: Anstelle von Notizblock, Kamera, Laptop usw. benötigen Sie für die Informationsrecherche nur noch ein Smartphone oder ein Tablet, auf das die Anwendung info2app installiert wurde.

Hierüber können dann Bild-, Video-, Sprach- oder Textinformationen strukturiert aufgenommen und anschließend in docuglobe importiert werden.



Die Dateien können vollständig im Fremddateienbaum importiert werden.

Neben diesem Einsatzgebiet ist es z. B. auch möglich, mit info2app jegliche Art von Protokollierung einfach und strukturiert durchzuführen.

<b>B</b>		Multimediale Dokumentation .....	8
Batchliste speichern .....	9	<b>O</b>	
Bedienung		Offlinebearbeitung .....	4
Verbesserungen .....	9	<b>R</b>	
<b>D</b>		Review	
Dokument		Dokument .....	3
Offlinebearbeitung .....	4	<b>S</b>	
Review .....	3	Suche speichern .....	10
<b>E</b>		<b>U</b>	
Eigene Startseite .....	17	Übersetzungen	
E-Mail-Benachrichtigung .....	16	COTI-Schnittstelle .....	13
<b>F</b>		erneut auschecken .....	13
Formatchecker .....	5	Kommentare .....	14
Formatkontrolle .....	5	von mehreren Dokumenten .....	13
<b>I</b>		<b>V</b>	
info2App		Variablensteuerung	
Import .....	17	Sprachabhängige Variablen .....	11
<b>L</b>		Teilimport/Teilexport .....	11
Letzte Sitzung speichern .....	16	Variantenmanagement	
<b>M</b>		Erweiterung .....	7
Modul			
Video einbinden .....	8		